



## Rating Alfa

**Noste Oy**  
Keilaranta 1  
02150 Espoo  
Keilaranta 1, 02150 Espoo

Tiedot luovutettu 13.05.2021

**Puhelin:** +358 207 347800 **Telefax:** 09 8041343  
**Kaupparekisterinumero:** 681982 **Rekisteröity:** 02.07.1996  
**Y-tunnus:** 10576126 **Aloitusaika:** 01.08.1996  
**Liikevaihto:** Liikevaihto vuonna 2020 oli 240 tEUR, tilikauden pituus oli 12 kk ja tilikausi päättyi 31.12.2020.  
**Henkilöstö:** Henkilöstö vuonna 2020 oli 1 henkilöä.  
**Toimiala:** Yrityksen tutkittu toimiala 02.03.2009 muu liikkeenjohdon konsultointi (70220)

## Yhteenveto

Yrityksen rating **13.05.2021** on **AAA** tilinpäätöstiedoin, ilman henkilöluottotietoja , **parantunut**

Rating		
>	<b>erinomainen</b>	<b>AAA</b>
	hyvä+	<b>AA+</b>
	hyvä	<b>AA</b>
	tydyttävä+	<b>A+</b>
	tydyttävä	<b>A</b>
	välttävä	<b>B</b>
	heikko	<b>C</b>

Maksutapa	
	erittäin positiivinen
	positiivinen
>	<b>ei negatiivinen</b>
	lievästi negatiivinen
	negatiivinen

Tausta	
	vahva
	hyvä
	tydyttävä
	välttävä
	heikko
>	<b>ei luokittelua</b>

Talous	
>	<b>erinomainen</b>
	hyvä
	tydyttävä
	välttävä
	heikko
	ei luokittelua

Taustaluokkaa ei luokitella, mikäli luottotietolaista johtuen vastuuhenkilötietoja ei voida käyttää (Luottotietolaki, 27§).

## Perustiedot

**Yhtiömuoto** Osakeyhtiö  
**Omistajatyyppi** Yks.kotimainen  
**Osakepääoma** Maksettu osakepääoma: 10.000 EUR

<b>Osakkeet</b>	10000 kpl
<b>Toiminta</b>	Liikevaihto vuonna 2020 oli 240 tEUR, tilikauden pituus oli 12 kk ja tilikausi päättyi 31.12.2020. Henkilöstö vuonna 2020 oli 1 henkilöä. Yrityksen tutkittu toimiala 02.03.2009 muu liikkeenjohdon konsultointi (70220) Yrityksen toimipisteiden lukumäärä on 1. Yritys on alv-velvollinen liiketoiminnasta 15.08.1996 alkaen. Yritys on ennakkoperintärekisterissä 15.08.1996 alkaen.
<b>Muut nimet</b>	Aputoiminimi: Holari Aputoiminimi: Nettola Aputoiminimi: Noste Ruoholahti Aputoiminimi: Noste-ohjelma Aputoiminimi: Palopuhe Aputoiminimi: Summatic Aputoiminimi: Tuotteistamo Noste Aputoiminimi: Ziljardi Aputoiminimi: Ziljoona

## Maksutapa

Yrityksellä ei ole rekisteröityjä maksuhäiriöitä.

## Nimenkirjoitus

Yhtiöjärjestyksen mukaan toiminimen kirjoittavat hallituksen jäsenet ja toimitusjohtaja kukin yksin.  
Prokuraaoikeuksia ei ole myönnetty.





## Yrityskiinnitykset

Yrityksellä ei ole rekisteröityjä yrityskiinnityksiä.

## Konsernirakenne

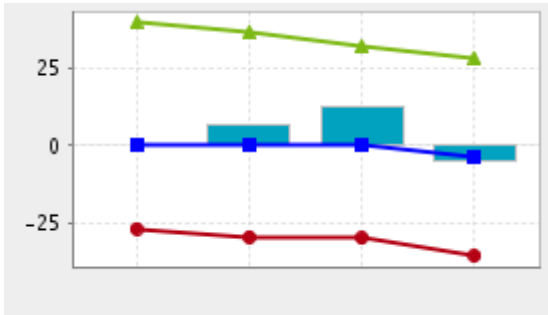
Yritys on emoyritys konsernissa Noste -konserni.

## Tilinpäätösanalyysin yhteenveto

	Yritys
	Toimialan yläkvartili
	Toimialan mediaani
	Toimialan alakvartili

## Volyymi

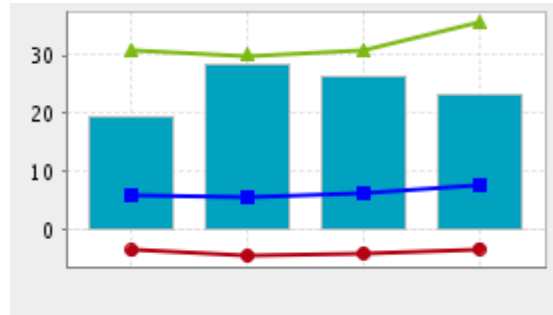
Liikevaihdon muutosprosentti



	2017	2018	2019	2020
Yritys		6,7	13,0	-4,8
Yläkvartiili	40,0	36,8	32,6	28,6
Mediaani	0,0	0,0	0,0	-3,3
Alakvartiili	-26,9	-29,6	-30,0	-35,7

## Kannattavuus

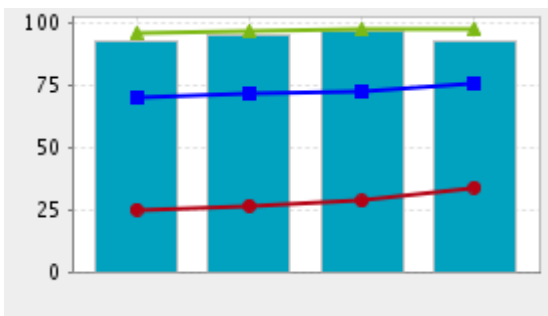
Sijoitetun pääoman tuotto



	2017	2018	2019	2020
Yritys	19,4	28,4	26,3	23,3
Yläkvartiili	30,8	30,0	30,8	35,6
Mediaani	6,1	5,6	6,5	7,8
Alakvartiili	-3,5	-4,4	-4,0	-3,2

## Vakavaraisuus

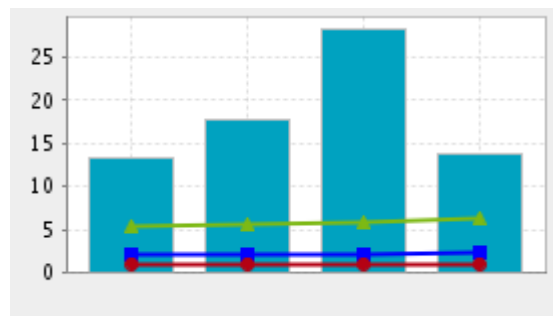
Omavaraisuusaste



	2017	2018	2019	2020
Yritys	92,5	94,6	96,5	92,7
Yläkvartiili	95,8	96,7	97,2	97,6
Mediaani	70,0	71,5	72,7	75,2
Alakvartiili	25,1	26,7	28,5	34,0

## Maksuvalmius

Current ratio



	2017	2018	2019	2020
Yritys	13,3	17,8	28,4	13,8
Yläkvartiili	5,4	5,6	5,8	6,3
Mediaani	2,1	2,0	2,1	2,4
Alakvartiili	1,0	1,0	1,0	1,0

## Tilinpäätösanalyysi

Tilinpäätösanalyysi perustuu Noste Oy:n 31.12.2020 päättyneen tilikauden tilinpäätöstietoihin. Analyysissä on hyödynnetty myös tilikausien 2015-2019 tietoja.

Tilintarkastaja on antanut vakiomuotoisen tilintarkastuskertomuksen.

### Toimialavertailu

Vertailussa on käytetty 7338 toimialaluokan 70220 (Muu liikkeenjohton konsultointi) yritystä tilikaudelta 2020. Toimialan konkurssiriski on 0,2 % ja maksuhäiriöriski 3,2 %. Maksuhäiriöriski on keskimääräistä pienempi.

### Volyymi

Noste Oy:n liikevaihto on pieni (240 t EUR) suhteessa kaikkiin toimiviin yrityksiin. Toimialallaan yritys on kuitenkin selvästi keskimääräistä (50 t EUR) suurempi. Liikevaihdon muutos edellisestä kaudesta on -4,8 %. Yrityksen palveluksessa toimi viime tilikaudella keskimäärin 1 henkilöä. Liikevaihto henkilöä kohti on 240 t EUR, mikä on toimialaan (mediaani 69 t

<b>Kannattavuus</b>	<p>EUR) verrattuna erittäin hyvä. Työvoiman tuottavuus on siten varsin korkealla tasolla.</p> <p>Yrityksen käyttökateprosentti (49,2 %) on toimialaan (mediaani 13,2 %) suhteutettuna erittäin hyvä. Tämä viittaa poikkeuksellisen hyvään tulorahoitukseen. Tunnusluvun kehitys on ollut pitkällä aikavälillä erittäin positiivinen. Myös liikevoittoprosentti (49,2 %) on toimialaan (11,1 %) verrattuna erittäin hyvä, merkiten alan keskimääräistä selvästi korkeampaa katetta. Pitkällä aikavälillä suhdeluvun kehitys on ollut todella hyvä. Kannattavuuden keskeinen tunnusluku, sijoitetun pääoman tuottoprosentti, on hyvä (23,3 %). Tämä on parempi kuin toimialalla keskimäärin (mediaani 7,8 %).</p> <p>Mikäli sijoitetun pääoman sijasta lasketaan tuotto kokonaispääomalle ottaen huomioon myös korottomat velat, on tuottosuhte 22,5 %. Korottomien velkojen osuus yrityksen taseesta on pieni, minkä vuoksi kokonaispääoman ja sijoitetun pääoman tuottoprosentit ovat lähellä toisiaan. Tuotto on toimialaan (7,0 %) nähden hyvä.</p>
<b>Maksuvalmius</b>	<p>Perinteinen maksuvalmius current ratiolla mitattuna on erittäin hyvä (13,8) , mikä on merkittävästi parempi kuin toimialalla keskimäärin (mediaani 2,4) . Tämän perusteella yrityksellä on tavallista suurempi rahoituspuskuri. Yrityksen myyntisaamisten kiertoaika 18 vrk on lyhyt toimialaan (42 vrk) verrattuna.</p>
<b>Vakavaraisuus</b>	<p>Noste Oy:n vakavaraisuus on omavaraisuusasteella mitattuna erittäin hyvä (92,7 %). Toimialan mediaani on 75,2 %, joten yritys on toimialallaan tavallista vakavaraistempi. Yrityksen net gearing on -1,0, mitä voidaan luonnehtia erittäin hyväksi. Suhteellinen velkaantuneisuus on 17,1 %, mikä on toimialan mediaaniin (22,2 %) verrattuna hyvä. Yrityksen velkarasitus on pääomarakenteen tunnuslukujen mukaan erittäin pieni.</p>
<b>Yhteenveto ja huomautukset</b>	<p>Yrityksen kannattavuus, maksuvalmius ja vakavaraisuus ovat kaikki hyviä tai erittäin hyviä. Tämä antaa todella hyvät mahdollisuudet toiminnan menestykselliseen jatkamiseen. Myös toimialaan nähden yrityksen toimintaedellytykset (kannattavuus, maksuvalmius ja vakavaraisuus) ovat erittäin hyvät.</p> <p>Tilinpäätösanalyysin sanallinen tulkinta on tuotettu ohjelmallisesti oikeisemattomista tilinpäätöksistä.</p>

## Kyselytiedot

Yritystä on kysytty 6 kuukauden aikana 5 kertaa.

Suomen Asiakastieto Oy ei takaa raportissa esitettyjen tietojen oikeellisuutta tai täydellisyyttä eikä vastaa vahingoista, joita tämän raportin käytöstä mahdollisesti aiheutuu.

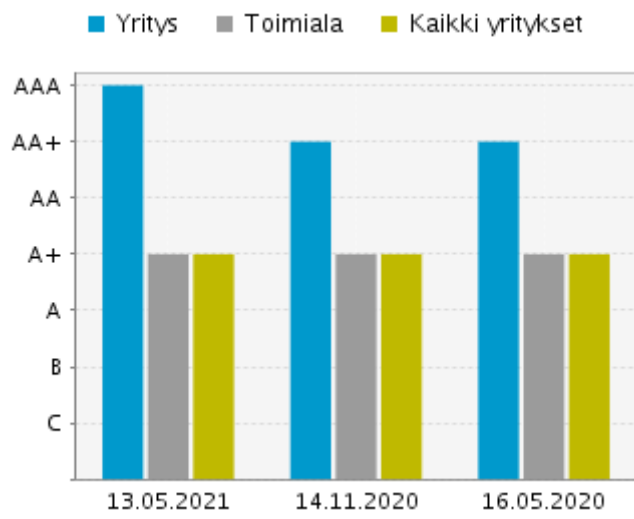
## Ratinghistoria

Yrityksen rating on **13.05.2021** on **AAA** tilinpäätöstiedoin, ilman henkilöluottotietoja

<b>13.05.2021</b>	<b>AAA</b>	tilinpäätöstiedoin, ilman henkilöluottotietoja
<b>14.11.2020</b>	<b>AA+</b>	tilinpäätöstiedoin, ilman henkilöluottotietoja
<b>16.05.2020</b>	<b>AA+</b>	tilinpäätöstiedoin, ilman henkilöluottotietoja

### Toimialan ratingjakauma 13.05.2021

Luokka		Kpl	%
Erinomainen	<b>AAA</b>	451	2
Hyvä +	<b>AA+</b>	3 381	15
Hyvä	<b>AA</b>	3 175	14
Tyydyttävä +	<b>A+</b>	7 253	33
Tyydyttävä	<b>A</b>	5 778	26
Välttävä	<b>B</b>	1 106	5



Heikko	C	1 230	5
<b>Yhteensä</b>		<b>22 374</b>	

Vertailutoimiala : muu liikkeenjohdon konsultointi (70220)